



Paris, le 7 octobre 2016

COMMUNIQUÉ DE PRESSE

Septembre 2016 : Forte hausse de la mortalité routière (+ 30,4%) par rapport à septembre 2015

Selon les statistiques provisoires de l'Observatoire national interministériel de la sécurité routière (ONISR), 335 personnes ont perdu la vie sur les routes de France métropolitaine en septembre 2016, contre 257 en septembre 2015, soit 78 personnes tuées en plus, ce qui correspond à une augmentation de 30,4% par rapport à septembre 2015.

Cette hausse de la mortalité routière est à mettre en regard de la comparaison statistique avec un mois de septembre 2015 exceptionnel qui avait connu une baisse très forte du nombre de personnes tuées sur les routes, en partie en raison de conditions météorologiques très défavorables, marquées par de fortes pluies et inondations.

Les autres indicateurs de l'accidentalité routière sont en baisse :

- Les accidents corporels diminuent de 1,2% : 5 136 en septembre 2016 contre 5 200 en septembre 2015, soit 64 accidents en moins ;
- Le nombre de personnes blessées sur les routes diminue de 3,4% : 6 312 personnes le mois dernier contre 6 534 en septembre 2015, soit 222 personnes blessées en moins.

Sur les neuf premiers mois de l'année, le nombre de personnes tuées est désormais supérieur de 3,1% aux neuf mois correspondants de l'année précédente, soit 76 décès supplémentaires, alors que le volume d'accidents reste en baisse (-0,8%).

Cette augmentation enregistrée au mois de septembre, qui fait suite à trois mois de baisse continue de la mortalité routière, souligne la nécessité pour chaque usager de la route de respecter scrupuleusement l'ensemble des dispositions du code de la route et l'ensemble des consignes de prudence délivrées par les autorités.

Elle conforte également le Gouvernement dans sa détermination à mettre en œuvre l'ensemble des mesures décidées en 2015, notamment celles prises par le Comité interministériel de la sécurité routière. Ces mesures sont plus que jamais nécessaires. 11 d'entre elles seront examinées la semaine prochaine à l'Assemblée Nationale dans le cadre du projet de loi de modernisation de la justice du 21^{ème} siècle.

Contacts presse Sécurité routière :

Jean-Noël FOURNIER : 01 86 21 59 63 / 06 87 67 56 40
Alexandra THERIZOL : 01 86 21 59 83 / 06 75 19 83 90

Observatoire national interministériel de la sécurité routière

Baromètre du mois de septembre 2016

Bilan du mois

335 personnes seraient décédées sur les routes en septembre 2016.

La mortalité routière est beaucoup plus élevée en septembre 2016 qu'en septembre 2015 (+30,4%), retrouvant un niveau proche de l'année 2012, qui avait enregistré 341 personnes décédées. Cependant les nombres des accidents corporels, des blessés et des blessés hospitalisés sont estimés stables voire en légère baisse par rapport à l'an dernier (respectivement -1,2%, -3,4% et -0,3%).

Il est estimé que 78 personnes de plus auraient été tuées sur les routes en septembre 2016 par rapport au mois de septembre 2015. A l'inverse, septembre 2015 avait enregistré 60 personnes tuées de moins qu'en septembre 2014 du fait d'une météo très orageuse impactant fortement les déplacements.

Bilan du mois de septembre	Accidents corporels	Tués à 30 jours	Blessés	dont hospitalisés
septembre 2016 provisoire	5 136	335	6 312	2 471
septembre 2015 définitif	5 200	257	6 534	2 478
Différence 2016 / 2015	-64	78	-222	-7
Evolution 2016 / 2015	-1,2%	30,4%	-3,4%	-0,3%

Bilan des 9 premiers mois de l'année 2016

Sur les 9 premiers mois de l'année, le nombre de personnes tuées est supérieur (+ 76 tués) à la même période de l'année précédente.

Bilan depuis début 2016	Accidents corporels	Tués à 30 jours	Blessés	dont hospitalisés
9 mois 2016 provisoires	41 331	2 558	52 071	19 987
9 mois 2015 définitifs	41 685	2 482	52 486	19 829
Différence 2016 / 2015	-354	76	-415	158
Evolution 2016 / 2015	-0,8%	3,1%	-0,8%	0,8%

Avertissement

Ce bilan ne concerne que la France métropolitaine.

Pour le mois écoulé et les derniers mois précédents, ils reposent sur un dispositif de remontées rapides assurées en fin de mois par les forces de l'ordre. Il s'agit ici d'estimations provisoires des résultats du mois. Ces estimations initiales sont établies par extrapolation afin de compenser les décès tardifs sous 30 jours et de pallier divers autres écarts « structurels » ou systématiques entre remontées rapides et données définitives du Fichier national des accidents corporels (dit "Fichier BAAC"). L'extrapolation résulte de la confrontation des deux séries sur les douze derniers mois de disponibilité des BAAC validées.

Les estimations provisoires initiales des mois antérieurs sont ensuite affinées de loin en loin jusqu'à l'arrêt des chiffres définitifs. Ces estimations intermédiaires sont substituées aux estimations initiales au fur et à mesure de l'affermissement du Fichier BAAC, la marge d'erreur s'amenuisant en conséquence.

Bilan sur 12 mois glissants

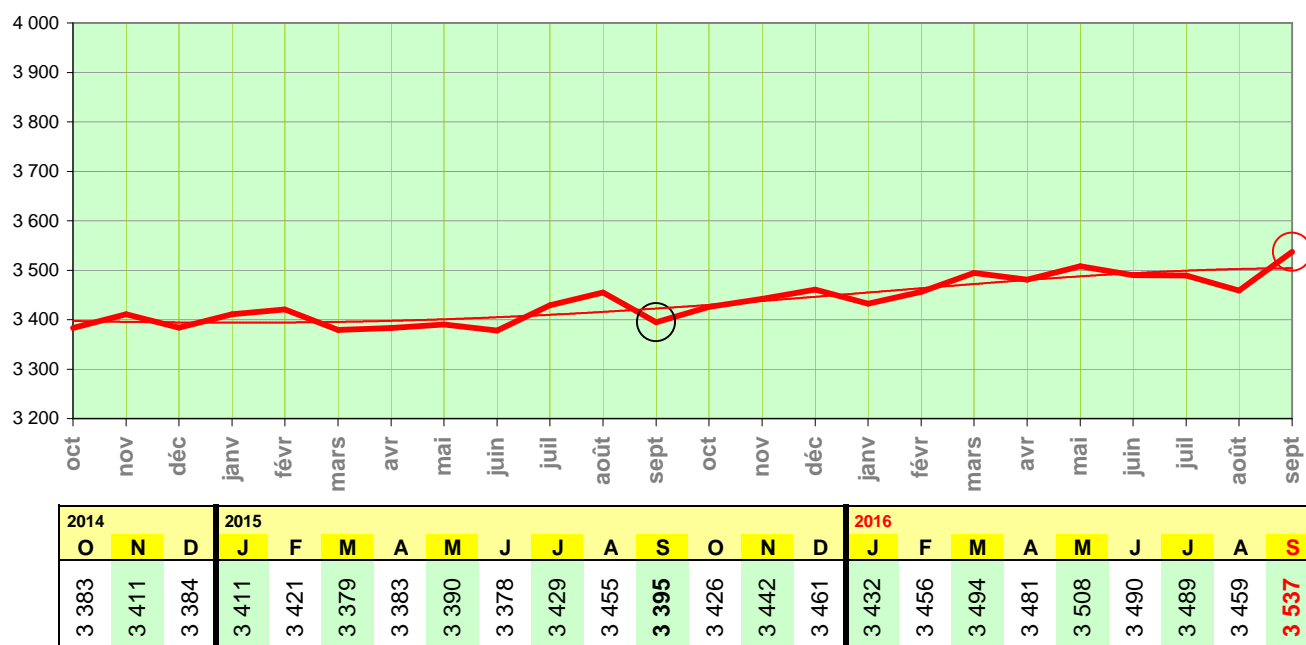
Sur les 12 derniers mois, le nombre de personnes tuées est en augmentation de 4,2 % par rapport à la même période un an auparavant.

Bilan des 12 mois écoulés	Accidents corporels	Tués à 30 jours	Blessés	dont hospitalisés
oct. 2015 à septembre 2016 mixtes*	56 249	3 537	70 387	26 753
oct. 2014 à septembre 2015 définitifs	57 116	3 395	71 720	26 615
Différence	-867	142	-1 333	138
Evolution	-1,5%	4,2%	-1,9%	0,5%

* données 2015 définitives et données 2016 provisoires

Evolution de la mortalité en glissement annuel Toutes catégories d'usagers confondues

NB : On a figuré ci-dessous, pour chaque mois, le total des tués à 30 jours sur les 12 mois écoulés (ce mois inclus). On voit ainsi l'évolution de la mortalité pour une année complète (donc sommairement affranchie des variations saisonnières).



En année glissante, la mortalité s'établit à 3 537 tués.

→ Evolution de la mortalité par catégorie d'usagers

(voir la série de graphiques et tableaux associés [ci-contre](#))

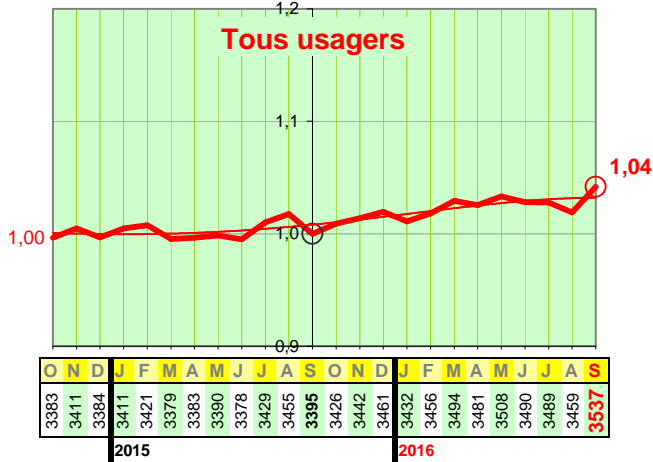
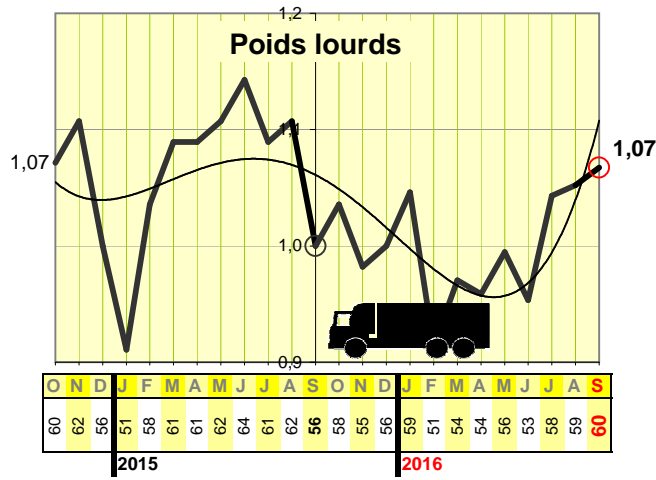
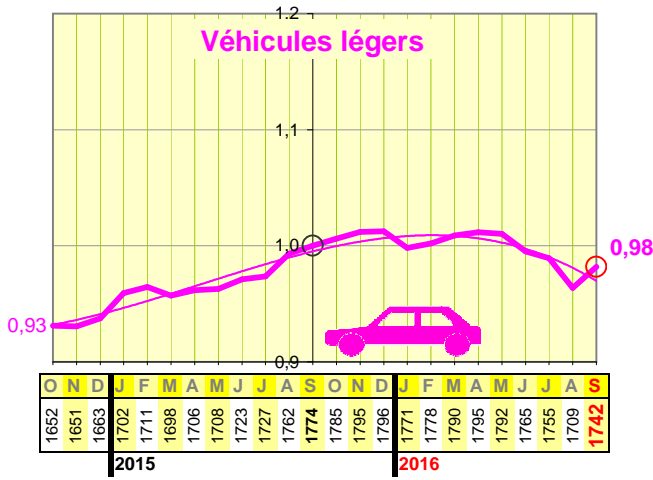
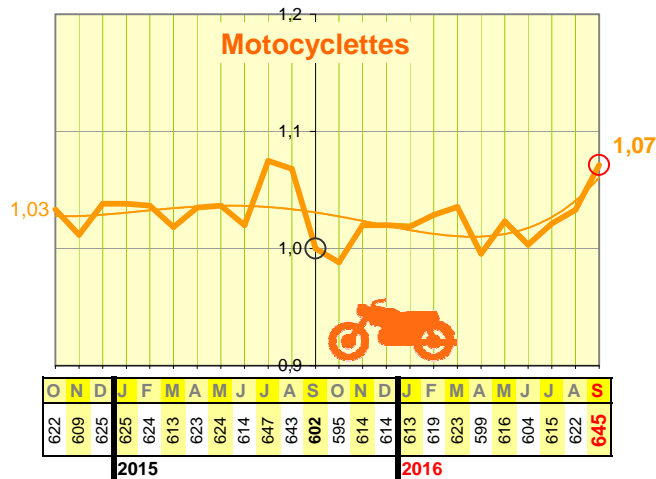
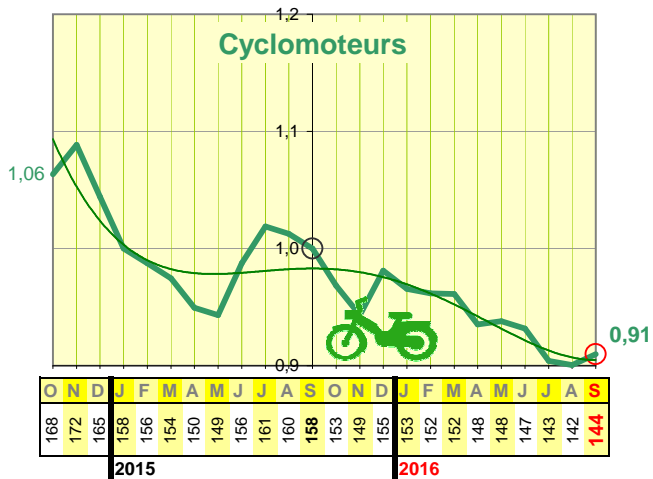
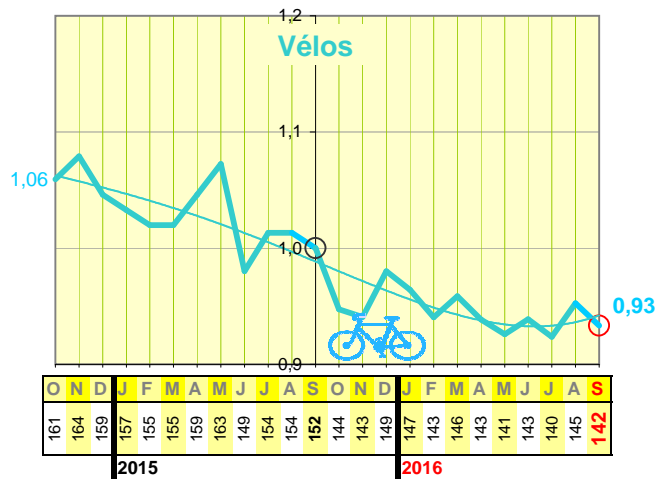
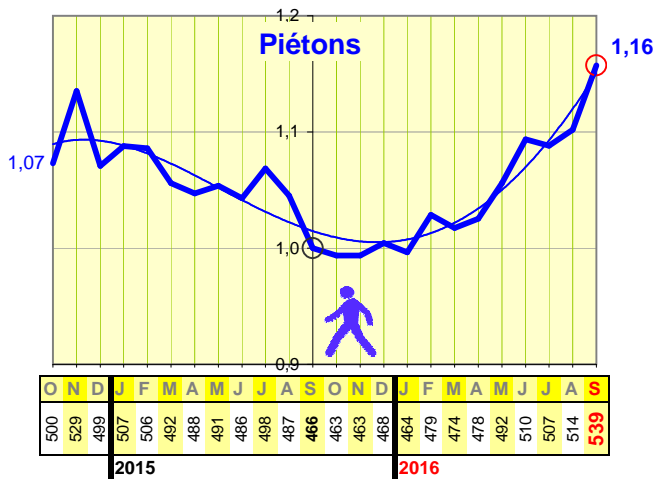


Calculée en année glissante, la mortalité des piétons poursuit en nette hausse, avec un mois de septembre parmi les plus meurtriers de ces 15 dernières années. Les mortalités motocyclistes et automobilistes en ce mois de septembre sont certes plus élevées qu'au mois de septembre 2015 mais comparables à la moyenne des mois de septembre de ces dernières années.

En revanche, les mortalités cyclomotoristes et cyclistes sont plutôt stables ces derniers mois.

La mortalité cumulée sur 12 mois des piétons est en hausse de +16% par rapport à celle constatée un an auparavant et celle des motocyclistes de +7%.

A l'opposé, la mortalité des automobilistes est en légère baisse (-2%). Les mortalités des cyclistes et des cyclomotoristes sont en baisse plus marquée : respectivement -7% et -9%.



NB : Chacun des 6 premiers tableaux chiffrés de cette page donne, pour une catégorie d'utilisateurs, les mortalités cumulées sur 12 mois glissants. Il s'agit là d'estimations provisoires de qualité limitée (meilleure pour les effectifs annuels élevés).

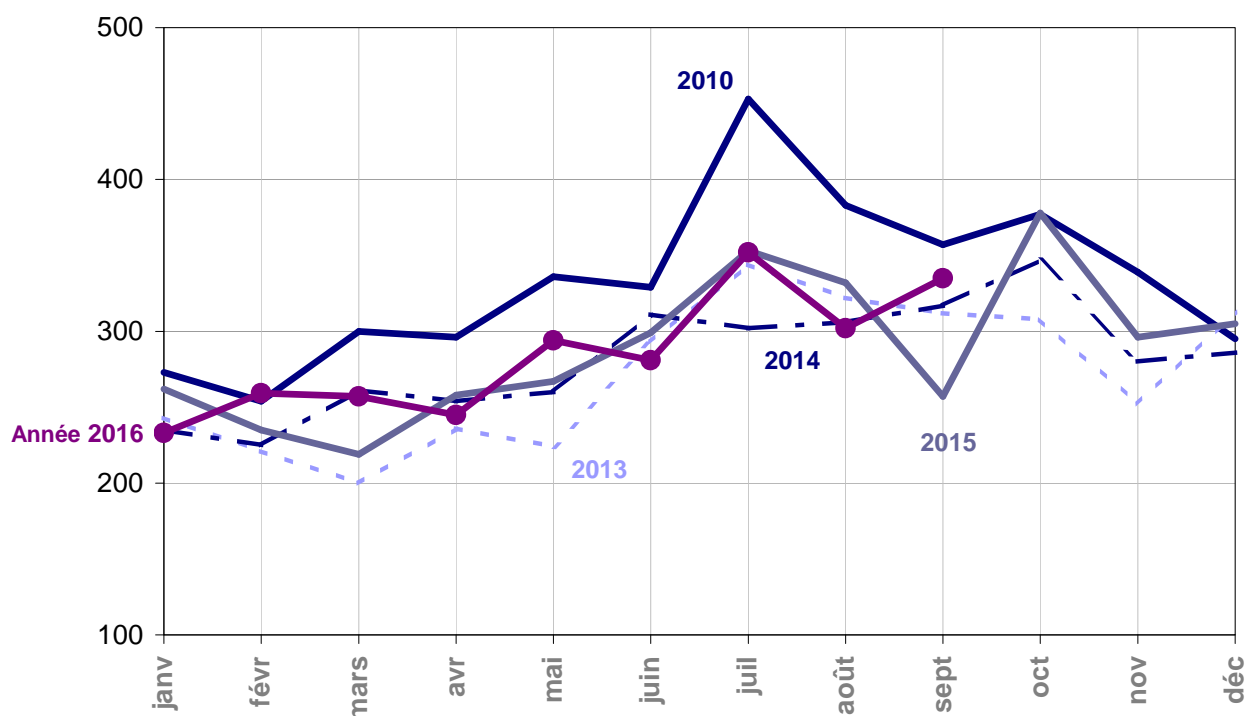
Les graphiques associés sont établis en valeurs indicielles, avec le même indice 1 il y a un an (en septembre 2015) et la même échelle des Y pour tous. Ainsi la valeur d'indice 1 représente 466 tués annuels chez les piétons, mais 1774 tués annuels chez les automobilistes, comme on le lit sur les tableaux correspondants.

Le graphique ci-contre ("Tous usagers"), également établi en valeurs indicielles, est identique à celui de la p.2, à l'échelle des Y près. Ceci pour faciliter la comparaison des tendances au sein de cette page.

La catégorie des "véhicules utilitaires légers" (VUL) n'est pas traitée isolément faute de source statistique, pas plus que les "autres" usagers : voiturettes, engins agricoles, autocars, etc. Les tués de ces catégories sont néanmoins incorporés aux totaux "Tous usagers".



Tués à 30 jours au mois par mois



	janv	févr	mars	avr	mai	juin	juil	août	sept	oct	nov	déc
2000	634	631	602	709	636	690	766	659	681	747	646	771
2005	405	345	396	370	450	480	608	478	441	472	413	460
2006	346	266	314	369	382	392	471	420	425	439	405	480
2007	395	286	318	411	346	385	478	399	428	368	396	410
2008	327	292	362	312	399	306	416	392	334	440	333	362
2009	288	299	294	327	386	403	396	412	384	429	349	306
2010	273	254	300	296	336	329	453	383	357	377	339	295
2011	324	269	301	360	322	336	354	370	347	351	296	333
2012	297	204	276	277	321	322	366	339	341	299	292	319
2013	243	221	200	236	224	293	344	322	312	308	252	313
2014	235	225	261	254	260	311	302	306	317	347	280	286
2015	262	235	219	258	267	299	353	332	257	378	296	305
2016	233	259	257	245	294	281	352	302	335			

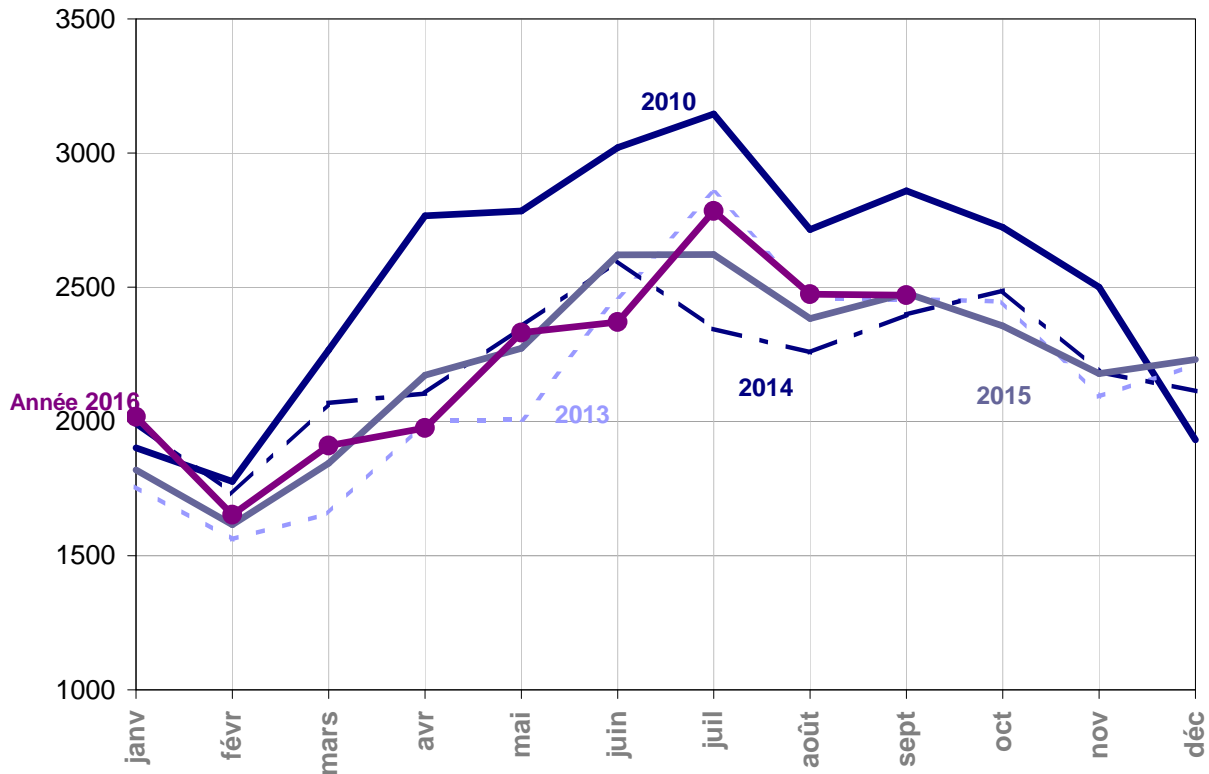
NB : En pourpre dans le tableau, estimations provisoires (remontées rapides extrapolées).

En violet, données dites "quasi-définitives" issues du BAAC (définitives à quelques unités près).

En noir, données BAAC définitives.



Hospitalisés au mois par mois



	janv	févr	mars	avr	mai	juin	juil	août	sept	oct	nov	déc
2006	3 093	2 524	2 920	3 261	3 387	4 003	4 009	3 333	3 738	3 584	3 381	3 429
2007	2 857	2 628	3 037	3 305	3 265	3 576	3 796	3 326	3 414	3 359	3 015	3 037
2008	2 749	2 536	2 685	2 696	3 095	3 172	3 508	3 025	2 948	3 248	2 673	2 630
2009	2 348	2 110	2 580	2 735	3 162	3 238	3 338	3 127	2 921	2 911	2 549	2 304
2010	1 902	1 777	2 267	2 766	2 784	3 021	3 146	2 715	2 860	2 723	2 501	1 931
2011	2 142	1 978	2 232	2 614	2 726	2 614	2 659	2 540	2 715	2 745	2 319	2 395
2012	2 036	1 570	2 178	1 913	2 412	2 565	2 538	2 383	2 703	2 552	2 248	2 044
2013	1 757	1 561	1 657	1 999	2 008	2 466	2 852	2 459	2 456	2 447	2 092	2 212
2014	1 994	1 730	2 069	2 104	2 352	2 600	2 345	2 257	2 398	2 488	2 185	2 113
2015	1 819	1 615	1 844	2 173	2 273	2 621	2 622	2 384	2 478	2 356	2 179	2 231
2016	2 017	1 653	1 910	1 976	2 331	2 371	2 784	2 474	2 471			

NB : En pourpre dans le tableau, estimations provisoires (remontées rapides extrapolées).

En violet, données dites "quasi-définitives" issues du BAAC (définitives à quelques unités près).

En noir, données BAAC définitives.